

**DATGANIAD POLISI****POLISI GWRTH – FWLIO**

Dylid adolygu'r polisi hwn bob 3 blynedd a cael sylwadau gan y Cyngor Ysgol. Wrth fynd ati i greu'r polisi hwn ymgynghorwyd â :

1. Canllawiau Gwrth fwlio (Cylch-lythyr 23/2003)
2. Parchu eraill: Trosolwg Gwrth fwlio (Dogfen arweiniol Rhif: 050/2011)
3. Parchu eraill: Arweiniad i fwlio ynghylch hil, crefydd a diwylliant  
Dogfen arweiniol Rhif: 051/2011
4. Parchu eraill: Arweiniad i fwlio rhywiaethol, rhywiol a thrawsffobig  
Dogfen arweiniol Rhif : 055/2011
5. Parchu eraill: Arweiniad i fwlio Homoffobig  
Dogfen arweiniol Rhif: 056/2011
6. Parchu eraill: Arweiniad i Seiber-fwlio  
Dogfen arweiniol Rhif: 057/2011
7. Parchu eraill: Arweiniad i fwlio sy'n ymwneud ag anghenion addysgol arbennig ac anableddau  
Dogfen arweiniol Rhif: 052/2011

**NOD:**

Hyrwyddo cyd-berthnasu effeithiol yn yr ysgol.

**AMCAN:**

1. Creu amgylchedd a chymuned y bydd pawb yn teimlo'n gartrefol, diogel a hapus ynddi. Dim ond mewn awyrgylch felly y bydd pawb yn gallu cyrraedd eu llawn botensial. Mae bwlio o unrhyw fath yn tanseilio cyfle cyfartal.
2. Lle bo bwlio'n digwydd, ein bod yn gallu ei adnabod yn fuan gan ddelio â'r mater mor fuan ag y bo modd a'i ddileu.

**NODWEDDION:****a. Beth ydi bwlio?**

Mae'r term 'bwlio' yn cyfeirio at ystod o ymddygiad niweidiol, corfforol a seicolegol. Mae gan bob ymddygiad bwlio'r pedair nodwedd a ganlyn fel arfer.

1. Mae'n gyson yn ailadroddus ac yn ddi-baid.
2. Mae'nfwriadol niweidiol.
3. Mae'n cynnwys anghydbwysedd grym, yn gadael rhywun yn teimlo'n aneffeithiol i'w atal neu roi diwedd arno.
4. Mae'n achosi teimladau o ofid, ofn, unigrwydd a diffyg hyder yn y rhai sy'n cael eu heffeithio.

**Diffiniadau o wahanol fathau o fwlio.****Bwlio Hiliol**

Gall y term 'bwlio hiliol' gyfeirio at ystod o ymddygiad niweidiol, corfforol a seicolegol, sy'n gwneud i rywun deimlo nad oes croeso iddo, yn ymylol, yn waharddedig, yn ddiallu neu'n ddiwerth oherwydd ei liw, ei ethnigrwydd, ei ddiwylliant, cymuned ffydd, tarddiad cenedlaethol neu statws cenedlaethol.

**Bwlio Rhywiaethol**

Bwlio yw hwn sy'n seiliedig ar agweddau rhywiaethol sydd pan fynegir hwy yn diraddio, yn brawychu neu'n niweidio rhywun arall oherwydd eu rhyw neu ryw'r unigolyn.

**Bwlio Rhywiol**

Ymddygiad bwlio yw hwn sydd â dimensiwn rhywiol penodol neu ddynamig rhywiol a gall fod yn gorfforol, yn eiriol neu'n ddi-eiriau/seicolegol.

**Bwlio Trawsffobig**

Mae bwlio trawsffobig yn deillio o gasáu neu ofn pobl sy'n drawsrywiol. Mae trawsrywiaeth yn derm sy'n disgrifio pobl y gwelir bod eu synnwyr o ryw neu hunaniaeth rhywiol yn wahanol i normau rhywiol nodweddiadol.

**Bwlio Homoffobig**

Mae bwlio homoffobig yn ffurf arbennig o fwlio ac mae'n digwydd pan gymhellir bwlio gan ragfarn yn erbyn pobl Lesbian, Hoyw a Deurywiol (LHD /LGB), neu yn erbyn y rhai y canfyddir eu bod yn LHD/ LGB.

**Seiberfwlio**

Gellir diffinio seiberfwlio fel y defnydd o dechnoleg gwybodaeth a chyfathrebu (TGaCh), yn arbennig ffonau symudol a'r rhyngwyd (yn cynnwys gwefannau rhwydweithiau cymdeithasol, blogiau, e-bost, fideo ac anfon negesau uniongyrchol), i gynhyrfu rhywun arall yn fwriadol.

**Bwlio AAA**

Gall y term 'bwlio AAA' gyfeirio at ystod o ymddygiad niweidiol, corfforol a seicolegol, sy'n gwneud i rywun deimlo nad oes croeso iddo, yn ymylol, yn waharddedig, yn ddiallu neu'n ddiwerth oherwydd eu hanabledd neu eu hanawsterau dysgu.

Gall bwlio gymryd llawer ffurf, ond y tri phrif fath yw :

- corfforol – taro, cicio, cymryd eiddo, aflonyddu rhywiol neu fod yn ymosodol
- llafar – galw enwau, sarhau, gwneud sylwadau ymosodol
- anuniongyrchol – lledaenu storïau annymunol am rywun, gwahardd o grwpiau cymdeithasol, cael eich gwneud yn destun sibrydion maleisus, anfon e-bostiadau maleisus neu negeseuon testun ar ffonau symudol.

Rhaid derbyn bod rhai o'r uchod yn digwydd fel rhan o'r broses o dyfu ac ar dro siawns, a hynny heb falais. Ni ddiffinnir hynny fel bwlio yn y cyswllt hwn, eithr delir ag ef yn syth pan ddaw i sylw'r athrawon, ond os digwydd i'r un person droeon, fe ystyrir hynny yn bwlio.

**b. Pa bryd mae bwlio'n digwydd?**

Gall bwlio ddigwydd unrhyw bryd ond gan amlaf pan fydd oedolion yn annhebygol o fod yn llygad dyst i'r digwyddiad (e.e. ar y ffordd i'r ysgol neu adref o'r ysgol, amser chwarae, neu mewn mannau mwy diarffordd o'r ysgol). Mewn sefyllfaoedd o'r fath mae athrawon yn ddibynnodol ar blant, rhieni neu ofalwyr i roi gwybod iddynt am unrhyw achos o fwlio.

Yn aml iawn fodd bynnag, ni cheir gwybod am achosion oherwydd:

- ofn ar blant eraill o gael eu bwlio eu hunain os ydynt yn cwyno;
- ofn gan yr un sy'n dioddef y bwlio y byddai'r bwlio'n gwaethygu os gwneir cwyn;
- ofn gan blentyn na chymerir ei gwyn o ddifrif.

**Atal**

Mae ABACH (PSE) yn cynnig ystod o gyfleoedd i archwilio materion perthnasol i bob math o fwlio.

- Mae gan *Fframwaith y Cam Sylfaen ar gyfer Dysgu Plant ar gyfer rhai 3 i 7oed yng Nghymru* (Llywodraeth Cynlluniad Cymru, 2008) ddatblygiad personol a chymdeithasol, lles ac amryfaliaeth diwylliannol yn elfennau craidd.

Caiff plant gyfleoedd i ddysgu amdanynt eu hunain a'u perthynas â phlant ac oedolion eraill o fewn a thu draw i'r teulu.

- Mae'r *Fframwaith addysg bersonol a chymdeithasol ar gyfer rhai 7 i 19 oed yng Nghymru* (Llywodraeth Cynulliad Cymru, 2008) diwygiedig yn amcanu at arfogi plant a phobl ifanc i fod yn fwy gwybodus a hyderus i ryngweithio'n effeithiol gydag eraill, ac yn eu galluogi i ddatblygu'r sgiliau rhyngbersonol sydd eu hangen i fod yn emosiynol lythrennog.

Ceir hefyd ystod o strategaethau a ddefnyddir gan ysgolion i atal bwlio. Mae'r rhain yn cynnwys:

Blychau bwlio

Swyddog Lles Addysg

Yr Heddlu– Swyddogion cyswllt addysg a swyddogion ysgol yr heddlu (PCSO)

Siaradwyr allanol

Asiantaethau allanol – SNAP, NSPCC, y gwasanaethau cymdeithasol, Gwasanaeth Cyfiawnder Ieuencid (YJS)

Cynghorwyr Ysgolion

Banditiaid Bwlio

Datrysiad

## **CAMAU I'W CYMRYD**

Mae rhwystro bwlio rhag digwydd yn well na cheisio ei atal pan fo wedi digwydd, felly bydd yr ysgol yn cadw llygad manwl ar arwyddion posibl ac yn cymryd pob adroddiad o fwlio o ddifri. Mae'r ysgol yn defnyddio cyfleoedd o fewn y cwricwlwm i gyflwyno ethos yr ysgol ac i godi ymwybyddiaeth y disgyblion o sut mae ymateb yn gadarnhaol i wrthdaro a all godi o bryd i'w gilydd.

Pan geir adroddiad fod bwlio'n digwydd delir â phob achos yn unigol yng ngoleuni'r hyn sydd wedi digwydd. Y nod pennaf yw nid 'achub' y dioddefwr, na chosbi'r bwli (er bod y ddau yn digwydd yn naturiol) ond ceisio bod o gymorth i'r ddau ddod i well dealltwriaeth o'u hymddygiad ac i ystyried ffyrdd i osgoi neu ddatrys anawsterau maent hwy'n eu profi neu'n eu harddangos.

Yn gyffredinol dilynir y drefn hon mewn achosion o fwlio:

### **i. Trafod y digwyddiad gyda'r plant yn unigol.**

Bydd hyn yn cynnal y dioddefwr trwy:

- sicrhau bod y plentyn yn teimlo bod rhywun yn gwranddo arno/arni;
- sicrhau'r plentyn bod pob achos o fwlio yn cael ei gymeryd o ddifrif;
- cefnogi'r plentyn wrth egluro sut y caiff gynhالياeth a sut yr ymdrinnir â'r gwyn.

Mae angen dangos fod y bwli hefyd yn cael chwarae teg trwy:

- egluro'r rhesymau pam y cynhelir y cyfarfod;
- bod yn hamddenol ac anfeirniadol er mwyn sicrhau bod y plentyn hwn hefyd yn teimlo ei fod yn cael gwrandawriad;
- sicrhau'r plentyn bod pob achos o fwlio yn achos difrifol ac nad oes modd cymeradwyo ymddygiad o'r fath;
- egluro sut y gellir rhoi cymorth a chynhالياeth iddo/iddi a sut y byddir yn ymdrin â'r digwyddiad

### **ii. Cyfweld y ddau blentyn gyda'i gilydd (lle mae'n briodol)**

Yn y cyfweiliad hwn dylid:

- rhoei cyfle i'r plant drafod y broblem yn ôl eu dealltwriaeth nhw ohoni, tra bo'r athro yn cadw'n dawel ac yn anfeirniadol;

- ii. cael yr athro i wrando mwy nag yw'n siarad. Mae'n bwysig nad yw'r athro yn cymeryd yn ganiataol sut mae'r plant yn teimlo nac yn rhagweld yr hyn sydd ganddynt i'w ddweud. Mae plant yn llawer mwy tebygol o feddwl ynglŷn â'r ymddygiad pan deimlant fod rhywun yn gwrando arnynt yn hytrach nac yn siarad hefo nhw;
- iii. aralleirio'r hyn a glywyd, er mwyn dangos dealltwriaeth o'r hyn a ddywedwyd. Mae'n bwysicach deall sut mae'r plant y dehongli'r sefyllfa na sut mae athro'n ei gweld hi;
- iv. annog y plant wrth eu holi i fyfyrion ynglŷn â'r ymddygiad a'r ffactorau.
- v. annog y plant i ganfod ffyrdd o ddatrys y broblem dan sylw ac osgoi ailadrodd y digwyddiad.

### iii. Cynnal cyfarfod i'r rhieni/gwarcheidwaid

Os yw problem yn codi gyda'r un plentyn yna fe ddylid gadael i'r rhieni/ gwarcheidwaid wybod am natur y broblem a'r gofid.

### vi. Cofnodi:

Gwneir y cofnodi drwy SIMS a'r Rheolwr Ymddygiad. Bydd y math o fwlio'n cael ei gofnodi gan y Pennaeth Blwyddyn / (Uwch Dîm Arweinyddol) UDA i sicrhau cysondeb ymhlith ysgolion. Dylai'r wybodaeth a gofnodir ar y Rheolwr Ymddygiad gynnwys yr hyn a ganlyn:

Manylion y sawl sy'n gwneud y bwlio

Manylion y sawl sy'n cael ei fwlio

Math o fwlio ( yn ôl dosbarthiad arweiniad Llywodraeth Cymru)

Lle digwyddodd y bwlio

Pa weithredu pellach a wnaed

Unwaith y flwyddyn gofynnir i Ysgolion Uwchradd redeg yr adroddiad o Reolwr Ymddygiad a'i atodi at yr Adroddiad Blynyddol i'r Corff Llywodraethu ar Ddiogelu Plant.

### vii. Gweithredu pellach

Pan fydd y strategaeth uchod yn methu, a'r bwlio'n parhau, bydd yn rhaid cymryd camau pellach. Gall y camau hyn gynnwys:

- Dod ag asiantaethau allanol i mewn i'r drafodaeth (er mwyn ystyried a oes problemau cymdeithasol, emosiynol, corfforol neu iechyd meddwl ychwanegol y bydd angen i'r asiantaethau allanol fynd i'r afael â hwy).
- Cosbau megis:
  - symud y disgybl o'r grŵp
  - gwrthod breintiau
  - rhaglen cymorth bugeiliol
- Pe bai pob ymgais wedi methu, gellir ystyried gwaharddiad cyfnodau penodol.
- Cyfiawnder adferol
- Symud drwy drefniant
- Gwaharddiad parhaol

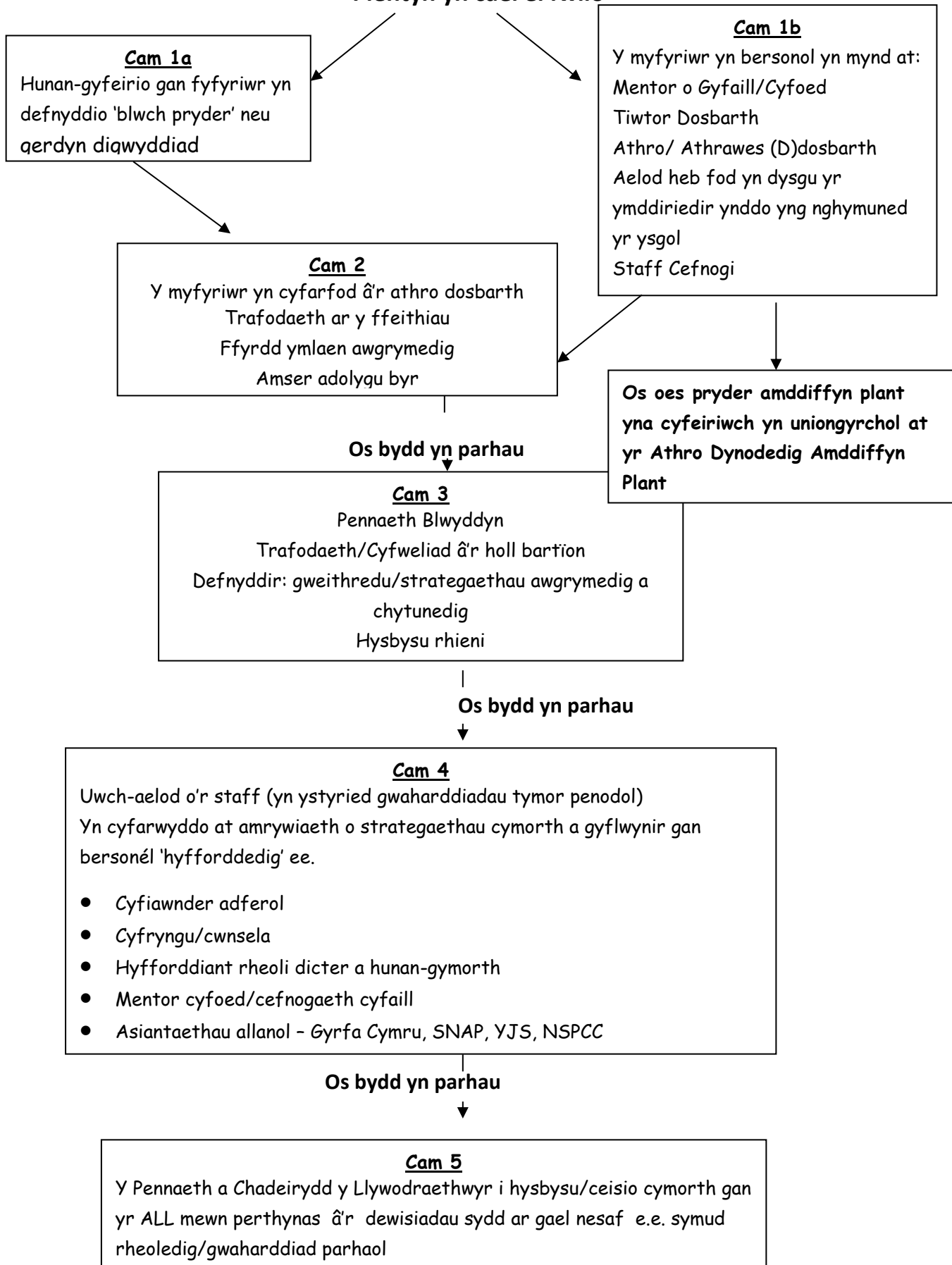
Yn naturiol, y mae'r polisi hwn yn cyd-redeg â Pholisi Hyrwyddo Ymddygiad da, polisi Defnydd o'r Rhyngrwyd (plant) a Chynllun Cydraddoldeb Strategol yr Ysgol.

**GWEITHDREFNAU A ARGYMHELLWYD MEWN YSGOL AR GYFER ADRODD AM FWLIO**

**LLWYBRAU CYMORTH**

(Mewn achosion difrifol mae'n bosibl neidio camau i'r cam perthnasol)

**Plentyn yn cael ei fwlio**



**Cam 1a**  
Hunan-gyfeirio gan fyfyrwr yn defnyddio 'blwch pryder' neu qerdyn diqwyddiad

**Cam 1b**  
Y myfyriwr yn bersonol yn mynd at:  
Mentor o Gyfaill/Cyfoed  
Tiwtor Dosbarth  
Athro/ Athrawes (D)dosbarth  
Aelod heb fod yn dysgu yr ymddiriedir ynddo yng nghymuned yr ysgol  
Staff Cefnogi

**Cam 2**  
Y myfyriwr yn cyfarfod â'r athro dosbarth  
Trafodaeth ar y ffeithiau  
Ffyrdd ymlaen awgrymedig  
Amser adolygu byr

Os oes pryder amddiffyn plant yna cyfeiriwch yn uniongyrchol at yr Athro Dynodedig Amddiffyn Plant

**Cam 3**  
Pennaeth Blwyddyn  
Trafodaeth/Cyfweliad â'r holl bartion  
Defnyddir: gweithredu/strategaethau awgrymedig a chytunedig  
Hysbysu rhieni

**Cam 4**  
Uwch-aelod o'r staff (yn ystyried gwaharddiadau tymor penodol)  
Yn cyfarwyddo at amrywiaeth o strategaethau cymorth a gyflwynir gan bersonél 'hyfforddedig' ee.

- Cyfiawnder adferol
- Cyfryngu/cwmsela
- Hyfforddiant rheoli dicter a hunan-gymorth
- Mentor cyfoed/cefnogaeth cyfaill
- Asiantaethau allanol - Gyrfa Cymru, SNAP, YJS, NSPCC

**Cam 5**  
Y Pennaeth a Chadeirydd y Llywodraethwyr i hysbysu/ceisio cymorth gan yr ALL mewn perthynas â'r dewisiadau sydd ar gael nesaf e.e. symud rheoledig/gwaharddiad parhaol

**POLICY STATEMENT****ANTI-BULLYING POLICY**

This policy should be reviewed every 3 years and receive comments from the School Council. In creating this policy the following documents were consulted:

1. Anti-Bullying Guidelines (Circular 23/2003)
2. Respecting others: Anti-Bullying Overview (Lead Document No.: 050/2011)
3. Respecting others: Guidance to bullying about race, religion and culture  
Lead Document No.: 051/2011
4. Respecting others: Guidance to sexist, sexual and transphobic bullying  
Lead Document No.: 055/2011
5. Respecting others: Guidance to Homophobic bullying  
Lead Document No.: 056/2011
6. Respecting others: Guidance to Cyber-bullying  
Lead Document No.: 057/2011
7. Respecting others: Guidance to bullying concerning special educational needs and disabilities  
Lead Document No.: 052/2011

**AIM:**

Promote effective inter-relationships in the school.

**OBJECTIVE:**

1. Create an environment and community in which everyone will feel comfortable, secure and happy. Only in such an environment will everyone reach their full potential. Bullying of any kind undermines equal opportunities.
2. Where bullying happens, that we can identify it early and deal with the matter as quickly as possible and eliminate it.

**FEATURES:****a. What is bullying?**

The term 'bullying' refers to a range of harmful, physical and psychological behaviours. Every bullying behaviour normally includes the following four features:

1. It is regular and repetitive and incessant.
2. It is intentionally harmful.
3. It includes imbalance of power, leaving one feeling ineffective to prevent or stop it.
4. It causes feelings of anxiety, fear, loneliness and lack of confidence in those affected.

**Definitions of different types of bullying.****Racial Bullying**

The term 'racial bullying' can refer to a range of harmful behaviours, physical and psychological, which makes one feel unwelcome, marginalised, prohibited, lacking ability or value because of skin colour, ethnicity, culture, faith community, national origin or national status.

**Sexist Bullying**

This is bullying based on sexist attitudes which, when expressed, degrades, frightens or harms someone else because of their sex or the individual's sex.

**Sexual Bullying**

This is bullying behaviour which has a specific sexual dimension or sexual dynamic and can be physical, verbal or non-verbal/psychological.

**Transphobic Bullying**

Transphobic bullying originates from hatred or fear of people who are transgender. Transsexuality is a term which describes people whose sense of sexuality or sexual identity is different from typical sexual norms.

**Homophobic Bullying**

Homophobic bullying is a particular form of bullying and it happens when bullying is motivated by prejudice against Lesbian, Gay and Bisexual people (LGB), or against those that are perceived as being LGB.

**Cyberbullying**

Cyberbullying can be defined as the use of information and communication technology (ICT), especially mobile phones and the internet (including social networking sites, blogs, e-mail, video and sending indirect messages), to upset someone else intentionally.

**SEN Bullying**

The term 'SEN bullying' can refer to a range of harmful behaviours, physical and psychological, which makes one feel unwelcome, marginalised, prohibited, lacking ability or value because of their disability or learning difficulty.

Bullying can take many forms, but the main three types are:

- physical – hitting, kicking, taking possessions, sexual harassment or being aggressive
- oral – name-calling, insults, making offensive comments
- indirect – spreading unpleasant stories about someone, shutting someone out of social groups, making someone the butt of malicious rumours, sending malicious e-mails or text messages on mobile phones.

One must accept that some of the above happen as part of the process of growing up and happens by chance, without malice. This is not defined as bullying in this context, but it should be dealt with immediately when brought to the attention of teachers, but if it happens to one person many times, it is considered bullying.

**c. When does the bullying happen?**

Bullying can happen any time but usually when adults are unlikely to be eye-witnesses to the event (e.g. on the way to school or after school, break time, or in more secluded places on school premises). In such situations teachers depend on children, parents or carers to let them know about any cases of bullying.

Very often, however, these cases do not come to light because of:

- other children's fear of being bullied themselves if they complain;
- fear by the victim that the bullying will get worse if there is a complaint;
- a child's fear that his complaint won't be taken seriously.

**Prevention**

PSE offers a range of opportunities to examine matters relative to all kinds of bullying.

- *The Foundation Phase Framework for Children's Learning for 3 to 7 year olds in Wales (Welsh Assembly Government 2008)* has personal and social development, welfare and cultural diversity as its core elements. A child has opportunities to learn about themselves and their relationship with other children and adults within and beyond their family.

- The revised *Personal and Social Education Framework for 7 to 19 year olds in Wales (Welsh Assembly Government, 2008)* aims to prepare children and young people to be more informed and confident in interacting effectively with others, and enable them to develop interpersonal skills they need in order to be emotionally literate.

Also a range of strategies is used by schools to prevent bullying. These include:

Bully boxes

Education Welfare Officer

The Police – education link Officers and police school officers (PCSO)

External speakers

External agencies – SNAP, NSPCC, social services, Youth Justice System (YJS)

School Councillors

Bully Bandits

Solution

### **STEPS TO BE TAKEN**

Preventing bullying from happening is better than trying to stop it when it has happened, therefore the school will keep a close eye on possible signs and take every report of bullying seriously. The school uses opportunities within the curriculum to introduce the ethos of the school and to raise pupil awareness of how to react positively to conflict that can arise from time to time.

When there is a report that bullying is happening, each case is dealt with individually in light of what has happened. The main aim is not to 'save' the victim, nor punish the bully (although both happen naturally) but to try to be of assistance to both to come to a better understanding of their behaviour and to consider ways of avoiding or solving difficulties they are experiencing or displaying.

Generally this procedure is followed in cases of bullying:

#### **i. Discussion of the incident with the individual pupils .**

This will support the victim by:

- ensuring that the pupil feels that someone is listening to them;
- assure the pupil that every case of bullying is taken seriously;
- assure the pupil by explaining how they will receive support and how the complaint will be dealt with.

The school should also show that the bully is also given fair play by:

- explaining the reasons why the meeting is held;
- being leisurely and non-critical in order to ensure that this child also feels that he is being heard;
- assure the child that every case of bullying is serious and that this type of behaviour cannot be condoned;
- explain how aid and support can be given to them and how the situation will be dealt with

#### **ii. Interview both pupils together (where appropriate)**

In this interview the school should:

- give the pupils an opportunity to discuss the problem according to their understanding of it, while the teacher remains quiet and non-critical;
- get the teacher to listen more than they speak. It is important that the teacher does not take for granted how the children feel nor predicts what they have to say. The children are much more likely to think about their behaviour when they feel that someone is listening to them rather than talking with them;



- iii. paraphrase what has been said, in order to show understanding of what was said. It is more important to understand how children interpret the situation than how the teacher sees things;
- iv. encourage the children by asking them to reflect on their behaviour and the factors;
- v. encourage the children to find ways of solving the problem in question and preventing a repetition of the incident.

### iii. **Hold a meeting for the parents/guardians**

If a problem arises with the same child the parents/guardians should be told about the problem and the concern.

### vi. **Recording:**

Recording is done through SIMS and Behaviour Manager. The type of bullying will be noted by the Head of Year/(Senior Lead Team) SLT to ensure consistency between schools. The information recorded on Behaviour Management should include the following:

Details of the one doing the bullying

Details of the one being bullied

The type of bullying (according to the Welsh Government guidance classification)

Where the bullying happened

What further action was taken

Once a year Secondary Schools are asked to run the report from Behaviour Management and attach it to the Annual Report for the Governing Body on Child Protection.

### vii. **Further action**

When the strategy above fails, and the bullying continues, further steps will need to be taken. These steps can include:

- Bringing external agencies in to the discussion (in order to consider whether there are additional social, emotional, physical or mental health problems that the external agencies will need to tackle).
- Punishments such as:
  - moving the pupil from the group
  - taking away privileges
  - pastoral aid programme
- If all attempts fail, a specific period of suspension can be considered
- Remedial justice
- Arranged move
- Permanent exclusion

Naturally, this policy goes hand in hand with the Promoting Good Behaviour Policy, the Use of the Internet (children) Policy and the School Strategic Equality Plan.

**PROCEDURES RECOMMENDED IN A SCHOOL FOR REPORTING ON BULLYING**

**SUPPORT PATHS**

(In serious cases it is possible to bypass steps to reach the relevant step)

**A child is bullied**

